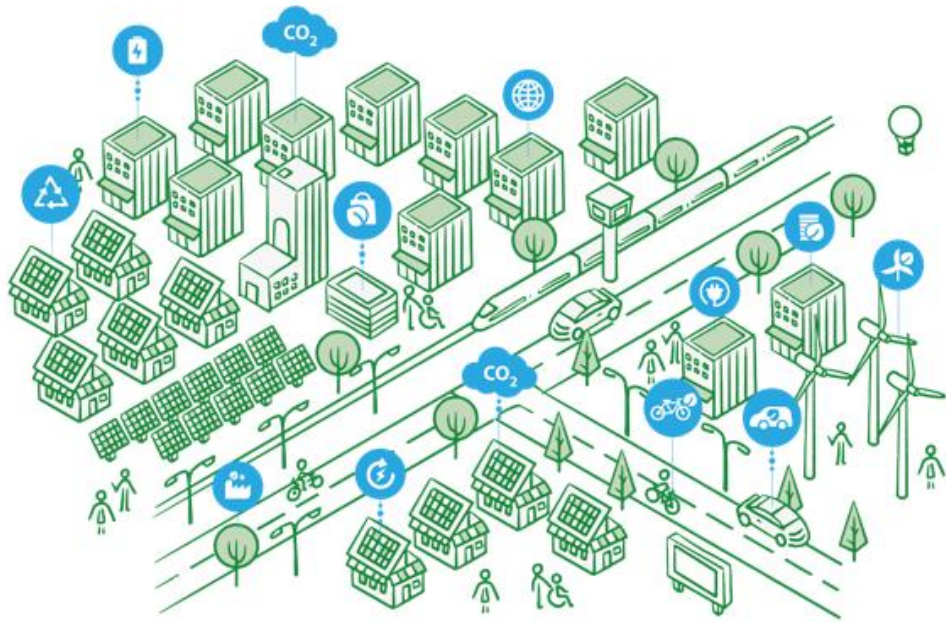


# 報告大綱

- 一. 提案申請說明
- 二. 中小型商業服務業  
智慧減碳應用說明
- 三. 計畫書撰寫說明



# 一、提案申請說明



# 計畫目標

本計畫期協助**中小型商業服務業**推動**減碳管理**與永續發展，協助企業運用**智慧科技**提升營運效能、預測部署決策、創新經營模式等方式達成減碳目的，開創低碳營運與商業模式，加速**產業綠色轉型**。



# 誰可以來申請？

## 資格符合



依法辦理公司登記、商業登記、有限合夥登記或無上述登記但有稅籍登記之本國營利事業



中小型商業服務業實體營業場域或電商平台營業之業者

中小企業指依法辦理公司登記或商業登記，實收資本額在新臺幣1億元以下，或經常僱用員工數未滿200人之事業。

## 資格不符



不得有陸資投資

依商業司商工登記公示資料查詢服務之公告資料，或經濟部投資審議委員會陸資來台投資名錄認定。



不得就已獲獎勵或補助之同一事項申請獎勵或補助

已依「經濟部推動產業及中小企業升級轉型辦法」或其他法規，享有獎勵或補助者，不得就同一事項依本須知申請獎勵或補助。



5年內不得有歸責於提案企業之放棄補助或遭終止、解除契約之情事



營業狀況不得為解散、歇業

# 誰可以來申請？

<h2>中小企業</h2>	<h2>商業服務業</h2> <p>稅務行業標準分類中類別</p>
<p>中小企業認定標準第2條規定，中小企業指依法辦理公司登記或商業登記，實收資本額在新臺幣1億元以下，或經常僱用員工數未滿200人之事業。</p> 	G 零售業及批發業
	H 運輸及倉儲業
	I 住宿及餐飲業
	J 出版影音及資通訊業
	M 專業、科學及技術服務業
	N 支援服務業
	P 教育業
	Q 醫療保健及社會工作服務業
	R 運動、娛樂及休閒服務業
	S 其他服務業

## 單一服務應用類



單一企業個別於本身營運範疇內，應用智慧科技解決方案打造減碳營運模式、促進減碳永續發展。導入智慧低碳化之應用服務



補助上限每案 **30萬** 元

補助款不得超過  
全案總經費之**50%**

## 整合服務應用類



商業服務價值鏈或體系內之核心企業，以共同價值擴散方式，結合價值鏈或體系內合作夥伴至少（含）5家共同參與，整合智慧低碳化之應用服務，透過智慧科技優化商業服務業及打造減碳亮點。



補助上限每案 **150萬** 元

補助款不得超過  
全案總經費之**50%**

# 補助企業做什麼？

智慧科技應用

營運管理優化

智慧  
科技

## 智慧減碳

節能  
減碳

降低碳排放量

低碳應用導入

中小型  
商業服務業

提案類別	單一服務應用類	整合服務應用類
基本規格	<ol style="list-style-type: none"> <li>須導入至少 ( 含 ) 1項智慧減碳應用服務</li> <li>帶動至少 ( 含 ) 500人次體驗應用服務</li> <li>降低碳排放量至少 ( 含 ) 0.5噸</li> </ol>	<ol style="list-style-type: none"> <li>須導入至少 ( 含 ) 2項智慧減碳應用服務</li> <li>帶動至少 ( 含 ) 5家合作中小企業</li> <li>帶動至少 ( 含 ) 5,000人次體驗應用服務</li> <li>降低碳排放量至少 ( 含 ) 6噸</li> </ol>

補助款  
納入

1. 消耗性器材及原材料費
  2. 設備及軟體使用費
  3. 設備維護費
  4. 技術移轉費
  5. 差旅費
  6. 市場驗證費
- ※人事費僅能編列於自籌款





## 1. 依法設立登記之證明

提案企業登記或設立之證明，得以列印公開於目的事業主管機關網站之資料代之

## 2. 提案計畫書

Word檔 及 PDF電子檔各1份

## 3. 蒐集個人資料告知事項暨個人資料提供同意書，

格式如申請須知附件

## 4. 切結聲明書

格式如申請須知附件



1. 一律**線上申請**。
2. 受理申請期間自即日起至**112年11月30日**  
**或經費用罄之日**止，主辦單位另得公告提前停止受理。
3. 自提案計畫核定日起，**執行期間為6個月**。
4. 提案計畫之計畫主持人應為提案企業具營運決策權之專任人員；**每企業以申請1案為原則**。

# 申請操作：選擇補助類別



請登入線上申請系統

<https://www.gogreen.org.tw/>

**補助全面線上申請**

進入補助申請網站後，請點選「**申請補助**」鍵，開始申請商業服務業智慧減碳補助。



提案企業應就「**單一服務應用**」與「**整合服務應用**」二類擇一申請。

## 1. 單一服務應用類

企業於本身營運範疇內，應用智慧科技解決方案打造減碳營運模式、促進減碳永續發展。

## 2. 整合服務應用類

商業服務價值鏈或體系內之核心企業，以共同價值擴散方式，結合該服務價值鏈或體系內合作夥伴共同參與，透過智慧科技優化商業服務業及打造減碳亮點。

中小型商業服務業(智慧減碳)

## 智慧減碳補助計畫

受理申請期間自112年4月17日起至112年11月30日

單一服務應用類	整合服務應用類
<ol style="list-style-type: none"> <li>1. 導入至少(含) 1項智慧減碳應用服務</li> <li>2. 帶動至少(含) 500人次體驗應用服務</li> <li>3. 降低碳排放量至少(含) 0.5噸</li> </ol>	<ol style="list-style-type: none"> <li>1. 導入至少(含) 2項智慧減碳應用服務</li> <li>2. 帶動至少(含) 5家合作中小企業</li> <li>3. 帶動至少(含) 5,000人次體驗應用服務</li> <li>4. 降低碳排放量至少(含) 6噸</li> </ol>
<p><b>開始申請</b></p>	<p><b>開始申請</b></p>

# 申請操作：驗證帳號

請輸入**統一編號**，系統將自動查詢是否符合「商業服務業」要求。

符合申請資格之企業應輸入**聯絡電子信箱、聯絡人姓名、密碼**，系統將寄發驗證信到輸入的信箱。

請至信箱收信，**完成信件驗證開通**。



開始申請

請輸入統一編號

確定送出



\*姓名   小姐  先生

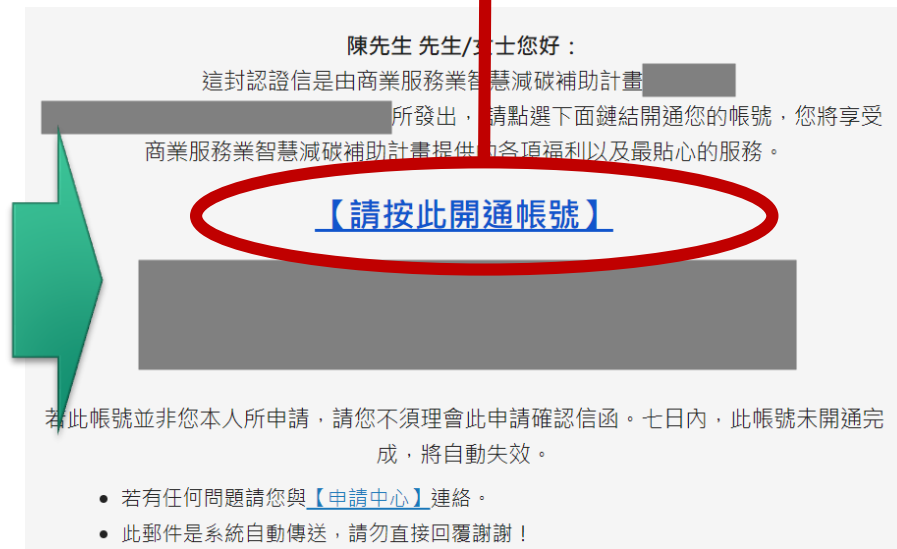
\*聯絡人信箱  請輸入會員 E-mail

密碼設定  請輸入 8 碼以上包含大小寫字母、數字與符號

\*密碼確認  請再輸入一次您的密碼做確認

\*統一編號

確認



陳先生 先生/女士您好：

這封認證信是由商業服務業智慧減碳補助計畫所發出，請點選下面鏈結開通您的帳號，您將享受商業服務業智慧減碳補助計畫提供的各項福利以及最貼心的服務。

[【請按此開通帳號】](#)

若此帳號並非您本人所申請，請您不須理會此申請確認信函。七日內，此帳號未開通完成，將自動失效。

- 若有任何問題請您與 [【申請中心】](#) 連絡。
- 此郵件是系統自動傳送，請勿直接回覆謝謝！

以**財政部公告**:中華民國稅務行業標準分類(第9次修訂)**為準**。

<https://www.mof.gov.tw/singlehtml/219?cntId=8ef38544c5bf4cde9b6763779e6c4787>

# 申請操作：填寫基本資料

基本資料填寫

公司名稱	核准設立日期
燻美股份有限公司	0861203
統一編號	資本額
16206648	1000000

公司地址  
桃園市蘆竹區鎮中里006鄰南崙路一段194號1樓

服務應用類型  
單一服務應用類

公司網址  
請輸入公司網址

\*員工人數      \*是否為新創  
                      是

\*公司電話      公司傳真  
                      請輸入公司傳真

\*公司負責人      \*負責人職稱      \*性別  
                                           男

\*產業領域類別      \*主要營業項目      \*前一年度營業額

\*公司簡介

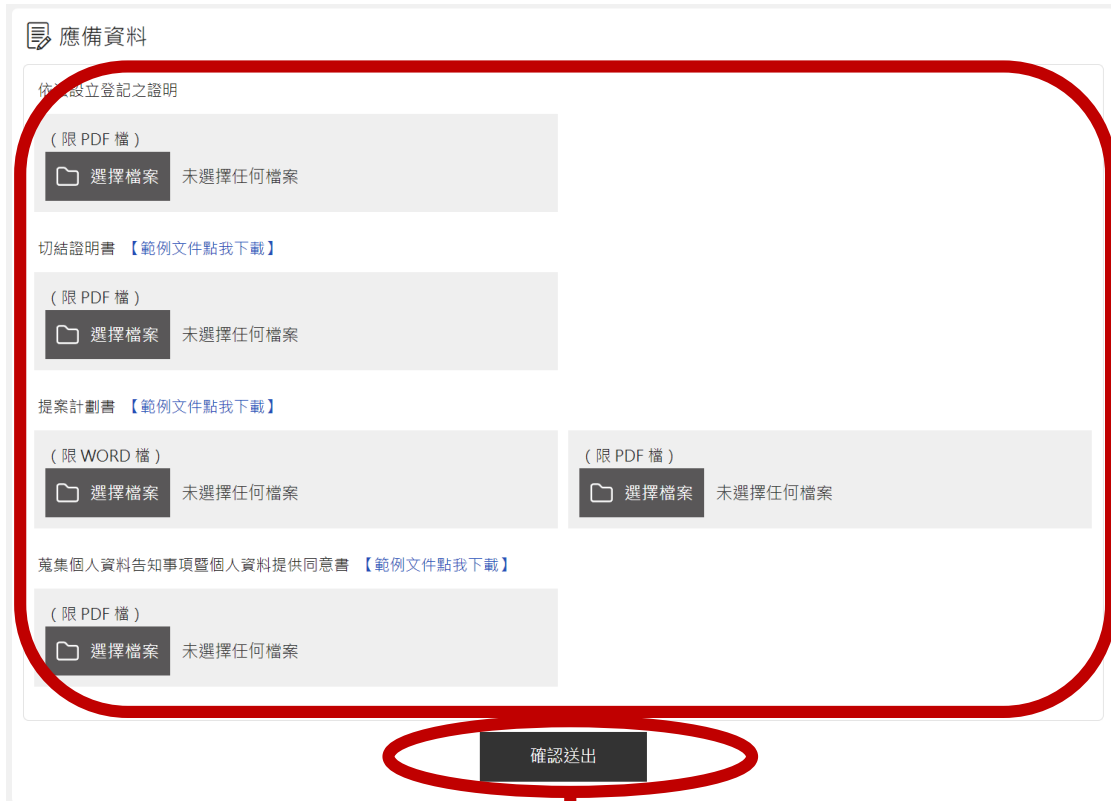
聯絡人

*姓名	*電子信箱	*聯絡電話
	mail@evsbs.com.tw	

下一步

請完整填寫公司基本資料，所有「\*」標示之項目為必填項，請確實填寫。填寫完成後請點選「下一步」。

# 申請操作：證明文件上傳



應備資料

依法設立登記之證明  
(限 PDF 檔)  
選擇檔案 未選擇任何檔案

切結證明書 【範例文件點我下載】  
(限 PDF 檔)  
選擇檔案 未選擇任何檔案

提案計畫書 【範例文件點我下載】  
(限 WORD 檔) (限 PDF 檔)  
選擇檔案 未選擇任何檔案 選擇檔案 未選擇任何檔案

蒐集個人資料告知事項暨個人資料提供同意書 【範例文件點我下載】  
(限 PDF 檔)  
選擇檔案 未選擇任何檔案

確認送出

## 上傳相關證明文件：

### 1. 依法設立登記證明pdf檔

提案企業登記或設立之證明，得以列印公開於目的事業主管機關網站之資料代之

### 1. 切結聲明書

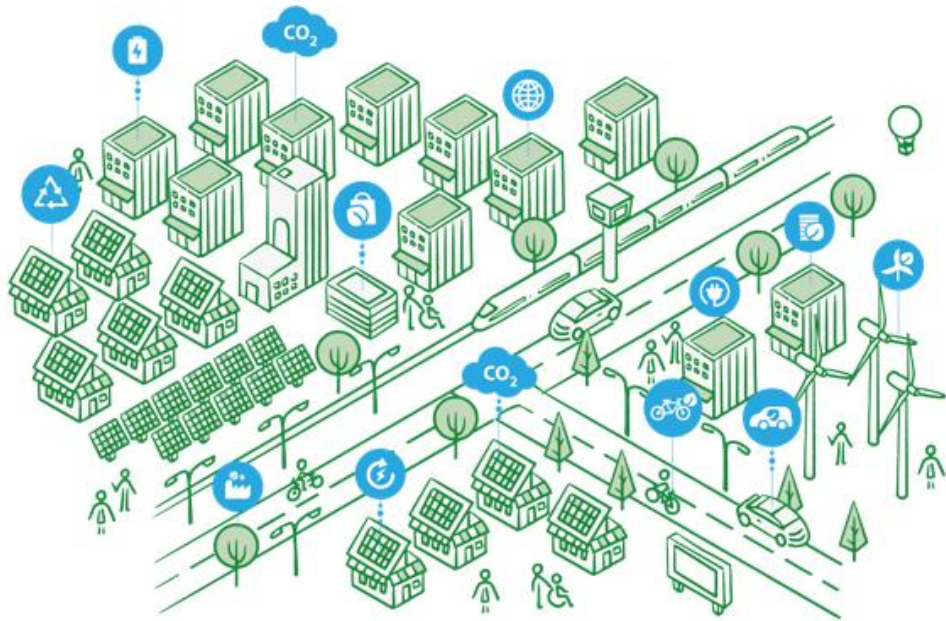
### 2. 提案計畫書word檔

### 3. 提案計畫書pdf檔

### 4. 蒐集個人資料告知事項暨個人資料提供同意書pdf檔

在確認所有上傳文件及基本資料填寫無誤後，請點選「**確認送件**」完成申請。

送件後將由專案辦公室進行資格審核，如有任何問題請與執行單位聯繫。



## 二、中小型商業服務業 智慧減碳應用說明

# 低碳指標計算係數參考

低碳指標	計算係數參考	係數來源
 節電	減少每度電可減少0.509kg CO <sub>2</sub> e	經濟部能源局公告110年電力排放係數
 省油	減少每升汽油可減少2.263kg CO <sub>2</sub> e	行政院環保署溫室氣體排放係數管理表6.0.4版
 省水	減少每度水可減少0.162kg CO <sub>2</sub> e	政府資料開放平台:台灣自來水公司每度用水CO <sub>2</sub> 排放量
 省天然氣	減少天然氣一度 ( m <sup>3</sup> ) 的排放量為2.09kg CO <sub>2</sub> e	經濟部能源局
 減少環保杯筷數	減少每個廢棄物(環保杯筷數) · 減少0.11kg CO <sub>2</sub> e	臺中市永續低碳生活網-減碳計算參數及公式
 減少紙餐盒	減少每個紙餐盒 · 減少0.48kg CO <sub>2</sub> e	嘉義市政府環保局
 減少垃圾(廚餘)	減少處理量1噸 · 減少2.06噸 CO <sub>2</sub> e	臺中市永續低碳生活網-減碳計算參數及公式
 無紙化	一張A4影印紙碳足跡標示0.0076kg CO <sub>2</sub> e · 1包500 張約減少3.8kg CO <sub>2</sub> e	行政院環境保護署減碳標籤產品中華紙漿Paper Star影印紙
 減少瓶裝水 /寶特瓶	<ul style="list-style-type: none"> <li>600cc PET包裝 · 0.121kg</li> <li>1460cc PET包裝 · 0.253kg</li> </ul>	碳足跡排放係數 - 環保署環境資料開放平臺
 減少民眾到現場臨櫃服務	<ul style="list-style-type: none"> <li>減少每服務人次 · 減少1.41kg CO<sub>2</sub>e</li> </ul>	碳足跡排放係數 - 環保署環境資料開放平臺 (以第一銀行臨櫃為例)
 電子發票	<ul style="list-style-type: none"> <li>開立1張雲端發票予非營業人(B2C) · 減少0.0076kg CO<sub>2</sub>e。</li> <li>開立1張電子發票證明聯發票予非營業人(B2C) · 減少0.0038kg CO<sub>2</sub>e。</li> </ul>	財政部電子發票服務整合平台



# 減碳計算範例參考 (以減少0.5噸碳為例)



A廠商導入智慧節能系統，共節電1000度。

- 依據經濟部能源局公告110年電力排放係數：減少每度電可減少0.509kgCO<sub>2</sub>e。
- 減碳公式：**節電1,000度** X 0.509 = **0.509噸CO<sub>2</sub>e**。



B廠商導入食材預測與補貨系統，減少食材報廢0.25噸。

- 依據行政院環境保護署清淨家園顧厝邊綠色生活資訊網：減少廚餘垃圾處理量1噸，可減少2.06噸CO<sub>2</sub>e。
- 減碳公式：**0.25噸(250公斤)** X **2.06** = **0.515噸CO<sub>2</sub>e**。



C廠商導入智慧節能系統，節水3500度。

- 依據政府資料開放平台：台灣自來水公司每度用水CO<sub>2</sub>排放量：減少每度水可減少0.162kgCO<sub>2</sub>e。
- 減碳公式：**3,500度** X 0.162 = **0.567噸CO<sub>2</sub>e**。



D廠商導入循環餐盒租用系統，減少紙餐盒及環保杯筷850份。

- 依據臺中市永續低碳生活網：減少每個廢棄物(環保杯筷數)，減少0.11kg CO<sub>2</sub>e。嘉義市政府環保局：減少每個紙餐盒，減少0.48kg CO<sub>2</sub>e
- 減碳公式：**850份循環餐盒** X **(0.11+0.48公斤)** = **0.501噸CO<sub>2</sub>e**。

# 單一服務應用類案例參考 - 咖啡館

泰泰好咖啡館每個月的用電量都在9,000度左右，老闆聽到商業司推出商業服務業智慧減碳補助，希望透過這個機會，優化咖啡館的用電方式，除了可以節省成本外，也可以加強咖啡館的數位應用能力。

## 1. 導入應用

於空調冷氣導入智慧雲端空調節能控制系統，結合智慧感測器

## 2. 應用方式

店內人數少時自動降低冷氣輸出，並於手機上可以即時控制室溫

## 3. 應用成效

以每個月減少3%的用電量，四個月可減少1,080度

## 4. 最後計算

四個月減少1,080度電，每少1度電可減0.509公斤的碳，泰泰好咖啡館執行本案四個月，共減少549.7公斤（0.549噸）的碳

達標



# 單一服務應用類案例參考 - 烘焙美食館

麥真好烘焙美食館老闆準備糕點或禮盒時，都要靠經驗準備，但卻有時會失準，糕點因過期而報廢，進而**浪費了美味食物**。在老闆聽到商業司推出商業服務業智慧減碳補助，希望透過這個機會，應用**惜食平台販售即期品**，將渴望省錢並為地球採取行動的消費者連結起來，以減少食品的浪費。



## 1. 導入應用

導入**惜食平台(即期品販售平台)**



## 2. 應用方式

消費者透過惜食平台可以選擇訂購糕點或禮盒等即期糕點，以**優惠價格(如半價惜食福袋)**購買。消費者自行到店取貨。

## 3. 應用成效

1. 經由即期品銷售，**每天減少2.1公斤剩食浪費**
2. 減少剩食處理量1公斤，可減少2.06公斤 CO<sub>2</sub>e，4個月(120天)可減少約= **519.12公斤碳**

## 4. 最後計算

1. 每天少2.1公斤剩食浪費：2.1公斤 \* 120天 \* **2.06公斤碳** = **519.12公斤碳**

最後計算：**519.12公斤(0.519噸)**

**達標**

# 整合服務應用類案例參考 - 中央廚房與連鎖餐廳

珍好吃連鎖餐廳每天要從**中央廚房**供應給**5家分店餐廳**，以往沒有設置相關的管理系統，因此常常**無法明確掌握各分店所需的食材**，而各分店分散各處，**運送食材時也常常花費大量油耗**。



## 1. 導入應用

1. 導入**智慧進出貨管理系統**
2. 導入**智慧物流系統**

## 2. 應用方式

1. 掌握消費者用餐習性，對商品進/出貨進行數據分析，進行**精準補貨及銷售安排**
2. 數據分析技術**優化路線**

## 3. 應用成效

1. 精確掌握各家分店食材需求，精準備菜，**每天減少4公斤食材浪費**
2. **每天少30公里的路程油耗**，以120天算，共少3,600公里

## 4. 最後計算

1. 每天少4公斤食材浪費：4公斤\*6家 \* 120天 \* **2.06公斤碳** = 5,932公斤碳
2. 3,600公里，貨車 1 公升跑 7 Km\*，可少514.28公升，**每公升油可少2.236公斤**，可減**1,149公斤碳**
3. 最後計算：5,932 + 1,149 = **7,091公斤碳 ( 7.091噸 )**

**達標**

# 碳排計算網站參考

- 行政院環境保護署 事業溫室氣體排放量資訊平台 試算工具  
[https://ghgregistry.epa.gov.tw/epa\\_ghg/calcaulate/03\\_2\\_info\\_edit.aspx](https://ghgregistry.epa.gov.tw/epa_ghg/calcaulate/03_2_info_edit.aspx)
- 行政院環境保護署 產品碳足跡資訊網  
<https://cfp-calculate.tw/cfpc/webpage/LoginPage.aspx>
- 碳足跡排放係數 - 環保署環境資料開放平臺  
[https://data.epa.gov.tw/dataset/detail/CFP\\_P\\_02](https://data.epa.gov.tw/dataset/detail/CFP_P_02)
- 經濟部中小企業處碳估算工具:  
<https://carboneyz.sme.gov.tw/WebPage/CalcSimp.aspx>
- 經濟部商業司 商業服務業節能減碳專區  
<https://www.business-netzero.tw/>
- 臺中市永續低碳生活網-減碳計算參數及公式  
<https://lowcarbon.greenideas.com.tw/page/about/index.aspx?kind=47&lang=TW>
- 依據財政部電子發票服務整合平台，電子發票減碳計算器說明  
<https://www.einvoice.nat.gov.tw/index!showCo2Reduced>



# 計畫書撰寫說明

本文內容以**不超過10頁**為原則  
不含封面、封底、目錄、附件



## 壹、基本資料

- 一、提案企業資料
- 二、提案計畫綱要

## 貳、計畫構想

- 一、企業面臨問題或待精進/成長之面向
- 二、智慧減碳服務應用模式
- 三、核心企業帶動企業說明  
單一服務應用類不用填寫
- 四、服務擴散及維運做法
- 五、計畫團隊組成與分工說明

## 參、執行時程

## 肆、預期效益

## 伍、經費需求

## 陸、附件

# 計畫書撰寫實例

## 壹、計畫綱要

### 小提示

執行期程為**6個月**。

### 小提示

請以最後計畫基本規格要求之預計產生**量化**效益為主。

計畫名稱	餐飲食材預測與場域智慧節能計畫					
計畫期間	自 112 年 11 月 1 日至 113 年 4 月 30 日					
計畫經費 (新臺幣/元)	總經費	3,000,000	補助款	1,500,000	自籌款	1,500,000
計畫內容摘要	<ul style="list-style-type: none"> <li>● 低碳廚房導入食材預測與補貨系統，並與 5 家大溪地方合作業者聯合採購，經由精準數據分析降低成本、食材報廢率及減少廚餘處理量，進而降低因食材報廢或廚餘過剩處理所產生的碳排放。</li> <li>● 減碳廚房也與 5 家合作的地方店家共同導入智慧節能系統，進而節省電力耗損所帶來的碳排放量。</li> </ul>					
預期效益	<ol style="list-style-type: none"> <li>1. 導入 2 項智慧減碳應用服務</li> <li>2. 帶動 5 家合作中小企業</li> <li>3. 帶動 5,000 人次體驗應用服務</li> <li>4. 降低碳排放量 6.1 噸</li> </ol>					
計畫主持人	姓名	XXX	部門	XXX	職稱	XXX
	電話	(03) 1234567	分機	XXX	手機	XXX
	e-mail	xxx				
計畫聯絡人	姓名	xxx	部門	xxx	職稱	xxx
	電話	(03) 1234567	分機	xxx	手機	xxx
	e-mail	xxx				



## 貳、計畫構想

### 一、企業面臨問題或待精進/成長之面向

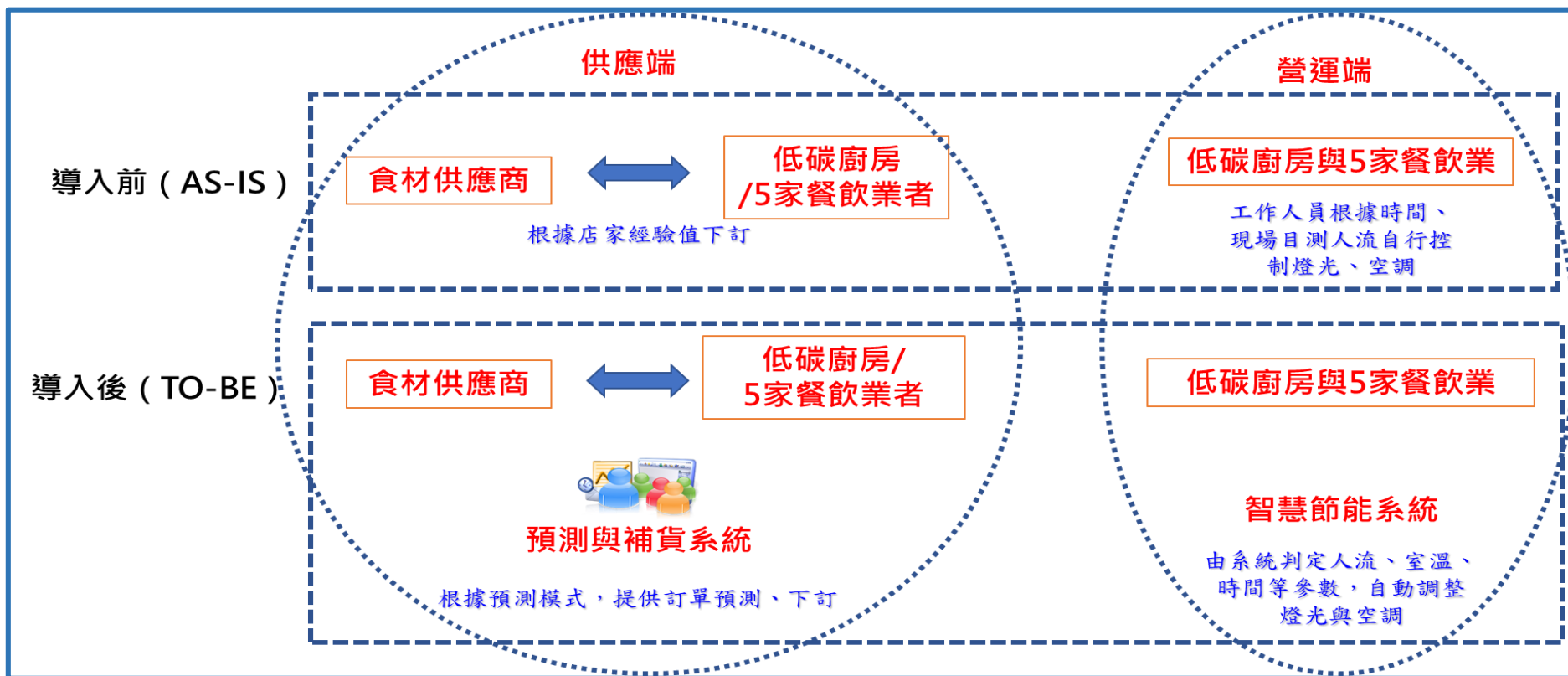
主題	重點
企業面臨問題	<ul style="list-style-type: none"><li>● 面臨電價調漲，對於中小企業而言仍是一筆負擔。</li><li>● 不易精確掌握食材數量，造成缺貨與無法成本掌控。</li><li>● 若錯估了消費者實際喜好與需求量，恐浪費過多食材，造成營運成本上升，也造成龐大的碳排放。</li></ul>
待精進/成長之面向	<ul style="list-style-type: none"><li>● 若能透過系統協助，門店提升進貨確度，可降低報廢損失。</li><li>● 借助智能預測，保持備料充足，要貨就能即時準確，確保補貨精準。</li><li>● 控制管理成本，保障食品品質的同時還能降缺減損。</li></ul>

## 貳、計畫構想

### 二、智慧減碳服務應用情境與模式說明

#### (一) 計畫導入前後服務情境 ( AS-IS 、 TO-BE )

以**流程圖**方式說明本計畫導入前後之應用情境，並輔以文字說明服務內容。



## 貳、計畫構想

### 二、智慧減碳服務應用情境與模式說明

#### (二)服務應用說明表

服務流程	服務應用項目	功能說明
燈光與空調控制	智慧節能系統	由系統判定人流、室溫、時間等參數，自動調整燈光與空調，有效節能減碳。
食材訂購	食材預測與補貨系統	建置食材預測與補貨系統，分析包括銷售、顧客輪廓、區域、菜價、預購量等來掌握掌握食材的安全庫存量等資訊，即時向供應商反映需求。

## 貳、計畫構想

### 三、核心企業帶動企業說明 單一服務應用類不用填寫

核心企業與帶動企業之關聯性	說明
1	核心企業低碳廚房導入食材預測與補貨系統，並帶動5家合作的地方觀光餐飲業者聯合採購，經由精準數據分析降低成本、食材報廢率及減少廚餘處理量，進而降低因食材報廢或廚餘過剩處理所產生的碳排放。
2	核心企業低碳廚房，與5家合作的地方觀光餐飲業者，共同導入智慧節能系統，進而節省電力耗損所帶來的碳排放量。

企業名稱(統編)	產業別	縣市別	員工數
A(0101010101)	餐飲	桃園市大溪區	11
B(0101010102)	餐飲	桃園市大溪區	13
C(0101010103)	餐飲	桃園市大溪區	10
D(0101010104)	餐飲	桃園市大溪區	12
E(0101010105)	餐飲	桃園市大溪區	11

#### 小提示

被帶動企業除提案企業外，必須為**5家以上**，並請於企業名稱後註明統編。

## 貳、計畫構想

### 四、服務擴散及維運做法

#### 智慧化應用 服務擴散

- 低碳廚房的營運擴散，預計帶動更多合作的地方餐飲業者聯合採購，共同行銷，共同開發新菜單，共好共榮。
- 導入的智慧節能系統，也可陸續推廣到更多周遭的餐飲品牌店家，吸引更多業者一同加入。

#### 智慧化應用 服務維運

- 共同採購除了可以以量制價外，累積龐大的資料量後，便能期待透過食材預測與補貨系統管理平台與分析工具，從數據中辨識出具備更多商業價值的洞察。

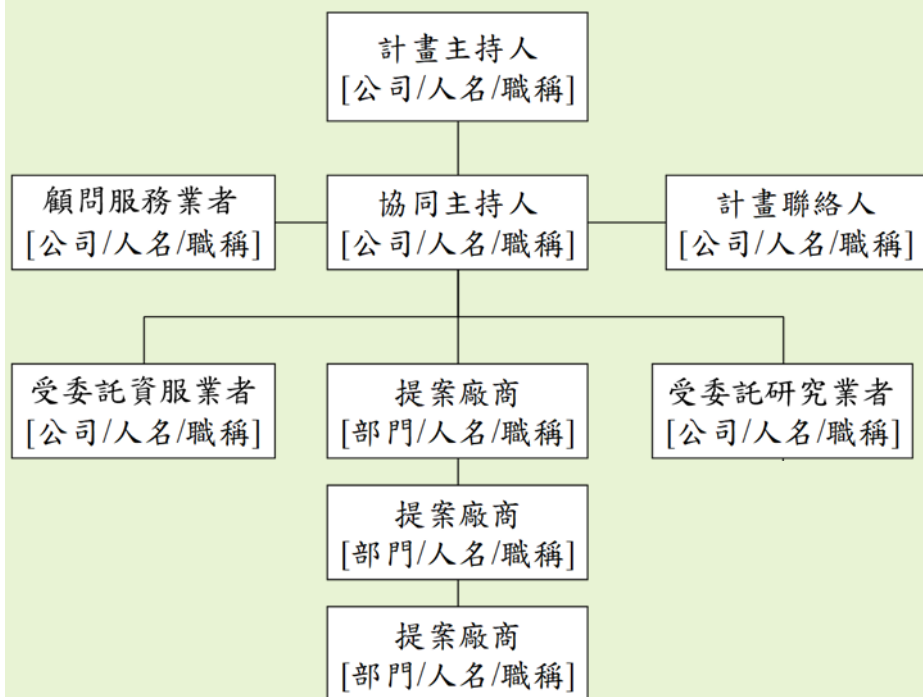
## 貳、計畫構想

### 五、計畫團隊組成與分工說明

#### 小提示

計畫團隊中必須說明**合作企業、資服、管顧企業**。

#### (一) 計畫團隊架構



#### (二) 團隊成員分工說明

工作項目	次工作項目	參與單位	工作內容說明
(一) 智慧節能系統	1.系統規劃	解決方案業者A	系統開發規劃導入
	2.安裝驗證	減碳廚房與5家合作餐飲業者	實際上线測試應用
(二) 食材預測與補貨系統	1.系統規劃	解決方案業者B	系統開發規劃導入
	2.導入驗證	減碳廚房與5家帶動餐飲業者	實際上线測試應用

## (二) 團隊成員分工說明

計畫團隊人力表			
姓名	職稱	本計畫擔任職務與主責工作項目	投入人月
葉大雄	總經理	計畫主持人	2
許大安	經理	計畫聯絡人	6
王聰明	技術工程師	協助系統規劃與導入	6
吳阿福	店經理	智慧應用推廣	2

**說明1：所列計畫人力含計畫主持人與計畫聯絡人。**

**說明2：所列計畫人力須提供蒐集個人資料告知事項暨個人資料提供同意書**

## 參、執行時程

### 小提示

甘特圖的執行期皆為六個月。

### 一、預定進度

工作項目	112年度		113年度			
	11月	12月	1月	2月	3月	4月
(一) 智慧節能系統						
1.系統導入安裝	▲A1					
2.實地驗證						▲A2
(二) 食材預測與補貨系統						
1.系統導入安裝	▲B1					
2.實地驗證						▲B2

### 二、預定查核點

查核點編號	完成日期	比重%	查核內容	查核資料
A1	12月31日	25	完成導入1項智慧減碳應用服務:智慧節能系統上線	系統畫面截圖。 系統驗收單。
A2	4月30日	25	帶動5,000人次體驗應用服務	店面交易筆數系統報表
B1	12月31日	25	完成導入1項智慧減碳應用服務:食材預測與補貨系統上線	系統畫面截圖、Log紀錄。 系統驗收單。
B2	4月30日	25	<ul style="list-style-type: none"> <li>帶動5家合作中小企業</li> <li>帶動餐飲業上游供應商家</li> <li>降低碳排放量6.1噸</li> </ul>	系統報表/合作店家上線紀錄。 電費單/系統後台報表/實際減少食材與廚餘報廢及環保署碳排放系數估算佐證



## 肆、預期效益

### 一、關鍵績效指標

關鍵績效指標	輔導前	輔導後	指標內涵釋義
體驗人次 (單位:人次)	3,000	5,000	1.定義:店面來客數(僅計算結帳數) 2.計算公式:店面交易筆數 3.驗證方式: <b>系統報表</b>
降低碳排放量 (單位:公噸)	—	6.1 噸	1.定義: 降低用電量與減少食材與廚餘報廢 2.計算公式: <ul style="list-style-type: none"> <li>● 經濟部能源局公告 110 年電力排放係數減少<b>每度電可減少 0.509kgCO<sub>2</sub>e</b>。</li> <li>● 臺中市永續低碳生活網-減碳計算參數及公式: 減少處理量 1 噸, 可<b>減少 2.06 噸 CO<sub>2</sub>e</b>。</li> <li>● 與去年同期相比降低之電量, 以及減少食材報廢量。</li> <li>● 節電 6000 度 X0.509=3.054 噸 CO<sub>2</sub>。</li> <li>● 減少食材與廚餘報廢 1.5 噸 X2.06=3.09 噸。</li> <li>● 合計: 3.054+3.09=6.144 噸</li> </ul> 3.驗證方式: <ul style="list-style-type: none"> <li>● <b>前後期電費單</b></li> <li>● <b>系統後台報表/實際減少</b>食材與廚餘報廢及環保署<b>碳排係數計算佐證報告(預計由非計畫內合作單位提出)</b></li> </ul>

### 小提示

1. 降低碳排放量之內容, 必須與計畫提出之**智慧應用所產生的成效相關**。
2. 計算系數必須提出**計算依據**。

### 二、自訂績效指標

績效指標	輔導前	輔導後	指標內涵釋義
帶動餐飲業上游供應商家數	—	15	1.定義:帶動餐飲業上游供應商使用 <b>食材預測與補貨系統</b> 2.計算公式:供應商串聯 <b>食材預測與補貨系統</b> 3.驗證方式:系統報表

說明 1: 自訂指標參考項目: 後續可帶動投入家數、就業人數、營收成長、成本降低、服務滿意度。

### 三、其他效益

- 透過數位化系統輔助, 從食材採購、製作流程、中廚加工、產品審核、半成品加工到最終門店出餐程序, 建構標準化的作業流程, 並即時整合各環節資訊。
- 利用資訊系統調出歷史銷售數據, 搭配活動、事件等外在因素, 以及門店資訊等行業相關特性, 來觀察與分析重點銷售數據, 來進行**銷售預測和存貨管理、補貨規劃, 有效即時補貨**。

## 伍、經費需求

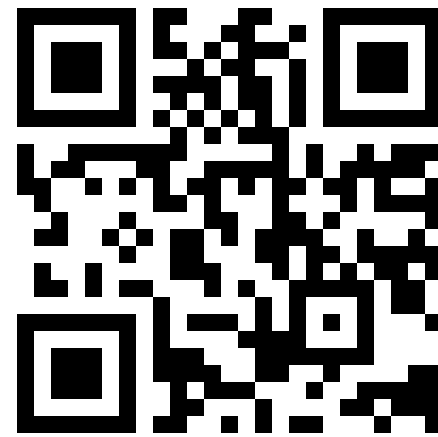
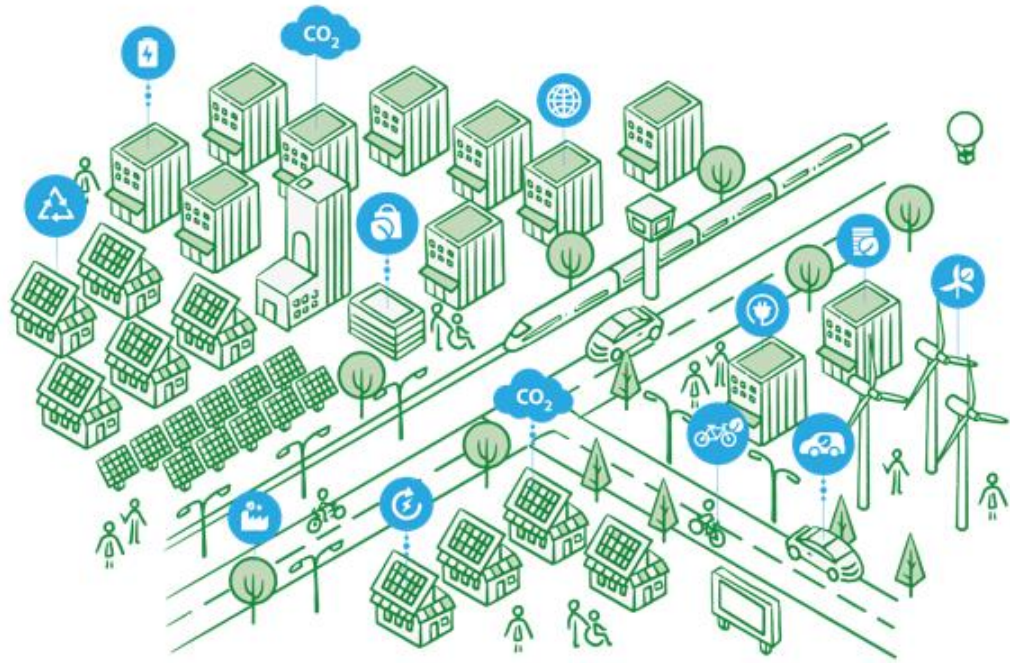
會計科目	補助款	自籌款	合計	各科目佔 總經費之比例%
1.人事費		750	750	25%
2.消耗性器材及原材料費	0	0	0	0
3.設備及軟體使用費	0	0	0	0
4.設備維護費	0	0	0	0
5.技術移轉費	(1)技術或智慧財產權購買費	0	0	
	(2)委託研究費	750	0	
	(3)委託勞務費	0	750	
	小計	750	750	50%
6.差旅費	150	0	150	5%
7.市場驗證費	600	0	600	20%
合計	1,500	1,500	3,000	
百分比	50%	50%	100%	

1. 補助款不必每個科目都編列，但至少需編列2個1級會計科目（最左側深色列）。
2. 補助款及自籌款之憑證皆以「未稅額」認列。
3. 各欄位皆須填寫，無編列則填「0」；全部數值計算至小數第二位。
4. 有關經費編列，請參照申請須知附件5「補助項目之會計科目、編列原則及查核要點」。

會計科目		補助款 (單位:千元)	自籌款 (單位:千元)
1.人事費			(1) 管理人員:50*6人月數= 300千元 (2) 資訊人員:40*6人月數= 240千元 (3) 現場人員:35*6人月數= 210千元 (4) 合計:750千元
2.消耗性器材及原材料費		—	—
3.設備及軟體使用費		—	—
4.設備維護費		—	—
5. 技術移轉費	(1)技術或智慧財產權購買費	—	—
	(2)委託研究費	解決方案業者A /預測補貨系統：750千元	—
	(3)委託勞務費	—	解決方案業者B/智慧節能系統: 750千元
	小計	750千元	750千元
6.差旅費		6家廠商系統導入 (事由)： 車資：每月25千元*6月= 150千元	—
7.市場驗證費		廣告宣傳：每月10千元*6月=600千元	—
合計		1,500千元	1,500千元
百分比		50%	50%

# 計畫書撰寫實例\_經費編列說明

會計科目	編列原則及應注意事項
1.人事費	1. 政府補助款不得編列人事費。 2. 自籌款部分，支付正式人員之薪資及人月編列，計畫所須之人月數須依不同職級人員月薪計算， <b>待聘人員不得超過總計畫人數之30%</b>
2.消耗性器材及原材料費	1. 不得編列辦公室所需之「事務性耗材」。 2. 應依企業內部授權規定並經其主管核准。
3.設備及軟體使用費	專為執行本計畫所必須之機、儀器設備或軟體使用費，其計算方式以 <b>設備購置成本及使用期間估算</b> ，而不以 <b>租金方式</b> 估算。
4.設備維護費	1. 按期支付之維護費或實際支付之修繕費用，保固期間內設備不得編列維護費。 2. 若自行維修設備，編列維護費不得超過該設備購入成本之 <b>5%</b> 。
5.技術移轉費 (1)技術或智慧財產權購買費 (2)委託研究費 (3)委託勞務費	1. 智慧財產或Know how購買不得超過 <b>計畫補助款之30%</b> 。 2. 技術移轉費用係指購入智慧財產權、Know how 授權金或權利金。 3. 委託研究費其編列應述明提供者、委外單位名稱、經費、設備、時間，並須提供合約。 4. 委託研究費係指為計畫所需之委外研究、設計或服務之工作， <b>不得超過計畫補助款之50%</b> 。 5. 委託研究費或勞務費單一對象之費用達10萬元以上須簽訂契約，未達10萬應簽訂合作意向書。
6.差旅費	1. 國內差旅費編列 <b>不得超過計畫補助款之10%</b> ，僅限計畫人員因本計畫所需支出之國內差旅費。 2. 國外出差旅費須以自籌款支應，政府補助款不得編列。
7.市場驗證費	1. 僅限於計畫應用服務之市場驗證支出， <b>不得超過計畫補助款之40%</b> 。 2. 市場驗證支出包含下列各項： (1) 商品/服務驗證之上架與租賃費。(2) 國內廣宣活動之場地租借、設計、裝潢、餐飲、演講或設備租用費用。 (3) 計畫應用服務成果廣告宣傳支出。(如：網路性質廣告、宣傳海報傳單、電動廣告等)。 (4) 贈品需印有贈品不得銷售字樣，惟上限不得逾本科目 <b>10%</b> ，且單份不得逾新臺幣 <b>300元</b> 。 (5) 活動臨時聘用人力費用，時薪不得低於政府公告最低時薪標準，且不得超過本經費科目 <b>10%</b> 。



# 商業服務業智慧減碳 補助計畫

服務窗口專線電話

02- 23584539

## 降低水、電、天然氣用量



- 智慧節能系統，應用AI/大數據分析。
- 結合感測器及 4G/5G網路建構智慧化設備能源管理平台。
- 偵測監控感應溫度、亮度、環境溼度，智慧辨識人流。

## 減少汽油使用



- 低碳旅行APP、電動車/自行車共享租借系統。
- 導入智慧科技促使配送路線最佳化，應用AI/大數據分析。
- AI優化車輛流、提供更為高效的導航，以有效減少貨物運送路程。

## 循環經濟推動



- 智慧回收機台，應用AI光學辨識、物聯網串接App等。
- 多餘物資交換、剩食贈送、公益贈送等平台。
- 循環容器租借/外送平台，應用數位化循環容器管理系統。

## 減少廢棄物



- 減少食材浪費，應用預測管理系統。
- 採用無紙化，應用電子發票、電子看板、eDM。
- 即期食品串聯平台，線上/APP販售，自行取貨。
- 減少包材，應用大數據分析需求。